

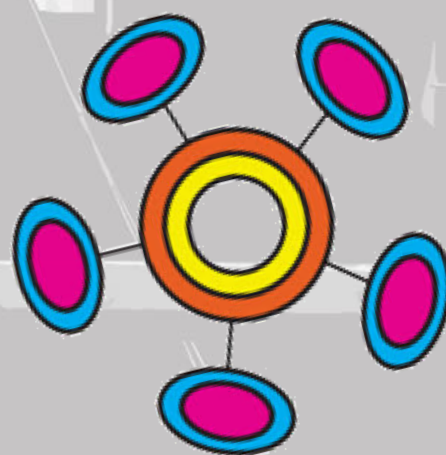
Projeto de Autoavaliação

Relatório Final de Atividades

Julho 2021

“Crescer melhor e mais ... escola”

AGRUPAMENTO
DE ESCOLAS DE
AIRÃES



ÍNDICE

1. Contextualização do processo de autoavaliação
2. Caracterização do contexto interno e externo da instituição escolar
3. Objetivos estratégicos da instituição
4. Constituição da equipa
5. Breve apresentação dos objectivos gerais e específicos do dispositivo de Autoavaliação do Agrupamento
6. Plano de trabalho adotado
7. Metodologia de trabalho e instrumentos utilizados
8. Objeto da Autoavaliação/ estudos desenvolvidos pela equipa
9. Análise das mudanças decorrentes da Autoavaliação do Agrupamento
10. Reflexão Final

1. Contextualização do processo de Autoavaliação

“(...) a avaliação é um processo que consiste em recolher um conjunto de informações pertinentes, válidas e fiáveis, e de examinar o grau de adequação entre este conjunto de informações e um conjunto de critérios escolhidos adequadamente com vista a fundamentar a tomada de decisões (...)”

De Ketele (1991: 266)

A temática da avaliação das organizações educativas ganhou, em particular nas últimas duas décadas, uma visibilidade incontestável, patente no espaço que lhe é dedicado pela investigação educacional e pelas políticas educativas de diversos países.

A avaliação interna, que inclui a autoavaliação, possui um carácter formativo e deve permitir o aperfeiçoamento, quer pessoal quer institucional, pelo facto de colocar os atores educativos num processo de reflexão.

No que concerne à função da avaliação esta divide-se entre uma lógica de regulação e de controlo e uma lógica de melhoria da escola, sendo que a nossa opção tem recaído sobre a segunda.

Assim, entendemos a avaliação como um motor do processo de melhoria da escola que pressupõe dinâmicas de reflexão e discussão, a identificação de problemas, a correcção de falhas e a introdução de mudanças necessárias. Nesta perspetiva, a avaliação do Agrupamento servirá para que este aprenda a melhorar a sua organização e modos de funcionamento, e ainda para que os docentes recebam informações precisas sobre qual o sentido em que devem realizar o seu desenvolvimento profissional. Esta avaliação, visa o reforço de pontos fortes e o superar de pontos débeis, estando na base dos planos de melhoria do Agrupamento.

O Agrupamento emerge como centro da mudança, sendo que essa mudança, por implicar os alunos, os professores, o ambiente de sala de aula, a organização da escola, entre outros aspectos, pressupõe uma participação ativa e voluntária dos diversos agentes da comunidade educativa, com particular destaque para os docentes. A autoavaliação e a avaliação interna são as mais aplicadas num processo de melhoria, no entanto, não excluimos a possibilidade de as complementar com uma avaliação externa.

2. Caracterização do contexto interno e externo da instituição escolar

O Agrupamento de Escolas de Airães deve ser reconhecido como uma instituição pública de referência pela qualidade do ensino e formação ministrados. Deste modo, assume-se como MISSÃO:

- A educação/formação de cidadãos éticos e solidários, capazes de transformar informação em conhecimento e de responder de forma crítica, responsável, criativa e empenhada, aos novos desafios de uma sociedade em constante mudança;
- A promoção de uma cultura inclusiva;
- O apoio à construção de Projetos de Vida;

- A construção de um Projeto Educativo de Agrupamento para TODOS;
- A promoção da transparência na informação e a abertura ao diálogo.

Como VISÃO para o Agrupamento, defende-se, o reconhecimento como organização de referência numa formação assente:

- na Educação em Direitos Humanos e na Educação Ambiental;
- no combate ao insucesso escolar e na promoção de um ensino sério e rigoroso;
- num investimento na formação integral e contínua do Pessoal Docente e Não Docente;
- no desenvolvimento de competências técnicas, pessoais e relacionais em todos os discentes, que lhes possibilitem a sua integração numa sociedade diversa, inclusiva e em constante evolução;
- na orientação para o serviço à comunidade, revelando preocupação com o desenvolvimento pessoal dos seus membros;
- na qualidade das relações externas com parceiros locais, nacionais e internacionais.

Como VALORES matriciais do Agrupamento destaca-se a liberdade, a responsabilidade, a solidariedade, a autonomia, o humanismo, a democracia, o pluralismo e a tolerância.

Como PRINCÍPIOS, a luta pela justiça, pela igualdade, pelo respeito pela diferença e pela solidariedade (con-sagrados na Lei de Bases do Sistema Educativo). Como princípios orientadores:

- Fomentar o sucesso escolar e profissional de TODOS os alunos, promovendo a inclusão e igualdade de oportunidades;
- Desenvolver na comunidade educativa competências que permitam a cada um dos seus elementos o pleno exercício de cidadania;
- Fomentar o espírito crítico, a autonomia, a criatividade, a inovação, a comunicação, a colaboração e a resolução de problemas;
- Promover o desenvolvimento de competências socioemocionais (comunicação, relacionamento interpes-soal, adaptabilidade), a cidadania ativa, o espírito crítico, o pensamento criativo e a consciência e ex-pressão cultural e corporal;
- Incentivar o rigor, a exigência e a valorização do trabalho realizado;
- Personalizar o planeamento educativo centrado no aluno, de modo que as medidas sejam decididas ca-suisticamente de acordo com as suas necessidades, potencialidades, interesses e preferências, através de uma abordagem multinível;
- Promover a Equidade garantindo que todas as crianças e alunos tenham acesso aos apoios necessários de modo a concretizar o seu potencial de aprendizagem e desenvolvimento;
- Incrementar o envolvimento parental possibilitando aos Pais ou Encarregados de Educação a participação em todos os aspetos do processo educativo do seu educando.

3. Objetivos estratégicos da instituição

O plano estratégico de ação para o Agrupamento de Escolas de Airães destaca três grandes pilares e planos de ação:

Plano Pedagógico: “Mais sucesso educativo... melhor escola”

Plano Organizacional: “Melhor organização ... mais escola”

Plano Comunitário: “Mais escola ... melhor comunidade!”

Todos os objetivos estão preconizados nos documentos estruturantes do Agrupamento, nomeadamente no Projeto Educativo.

4. Constituição da equipa

A Equipa é constituída por:

COORDENADORA

Diana Abreu (3ºCiclo/Secundário)

MEMBROS

Orlando Queiroz /Elsa Barbosa

Natalina Leite

Norberta Ferreira

COLABORADORES

Direção do Agrupamento de Airães

Coordenadores de Departamento/Diretores de Turma

Docentes

Alunos

Pais e Encarregados de Educação

Presidente da Associação de Pais

Pessoal não docente

5. Breve apresentação dos objetivos gerais e específicos do dispositivo de Autoavaliação do Agrupamento

Generais

- Promover uma cultura de qualidade, exigência e responsabilidade, mediante uma atitude crítica e de autoquestionamento, tendo em vista a qualidade dos processos e dos resultados;
- Assegurar o sucesso educativo, baseado numa política de responsabilização dos intervenientes nos processos de ensino/aprendizagem;
- Sensibilizar os diversos actores da comunidade educativa para a participação activa e crítica no processo educativo, valorizando o seu papel neste processo.

Específicos

- Diagnosticar ‘pontos fracos’ e ‘pontos fortes’, no âmbito do funcionamento e gestão de recursos, desempenho dos órgãos de gestão e orientação educativa, práticas educativas e resultados escolares, relação com as famílias e o meio envolvente, entre outros aspetos;
- Formular propostas de melhoria tendo por base os dados recolhidos, uma vez interpretados de forma integrada e contextualizada;
- Fortalecer as relações de cooperação entre os diversos atores da comunidade educativa;
- Conhecer os resultados alcançados com o desenvolvimento de projetos dinamizadores da escola;
- Informar toda a comunidade educativa sobre os resultados alcançados;
- Publicitar o trabalho desenvolvido pelo Agrupamento junto da comunidade envolvente.

6. PLANO DE TRABALHO ADOTADO

A equipa de Autoavaliação do Agrupamento é uma equipa representativa da comunidade educativa e todos os seus elementos são colaboradores e participativos, sempre que solicitados.

No que concerne às sessões de trabalho semanais foi muito importante a compatibilidade de horário com a Coordenadora e os membros que compõem o núcleo duro da equipa.

Estes encontros aconteceram sempre e revelaram ser bastante produtivos não só para delinear as estratégias de atuação mas também para o trabalho colaborativo.

O grupo docente que compõe o núcleo da Equipa de Autoavaliação no início do ano letivo, no âmbito dos processos de Autoavaliação elaborou um cronograma das ações e respetiva calendarização. Sendo que ao longo do ano letivo, nas reuniões com a equipa surgiram ideias e necessidades que emergiram da realidade do Agrupamento. No quadro I, está a proposta do Plano de Ação elaborada no início do ano letivo e no quadro II a atualização do Plano.

PROPOSTA DO PLANO DE AÇÃO_INÍCIO DO ANO LETIVO

CRONOGRAMA 2020/2021

Ações	Calendarização										
	2020				2021						
	Set.	Out.	Nov.	Dez.	Jan.	Fev.	Mar.	Abr.	Mai.	Jun.	Jul.
Reunião da Equipa de Auto-Avaliação
Reunião com o Diretor do Agrupamento: aferição do trabalho desenvolvido.				
Atualização do Projeto de Autoavaliação.	.	.									
Conceção do Plano de Ação/Cronograma do trabalho a desenvolver no ano letivo 2020/2021.	.	.									
Inventário das Práticas de Avaliação/monitorização				

<p>Estudo _ Autoavaliação do Agrupamento. Apurar o grau de satisfação da Comunidade Educativa relativamente ao Agrupamento. Averiguação dos pontos fortes, pontos débeis e sugestões novas para o Agrupamento.</p> <p>Divulgação do Relatório do Estudo à comunidade (Com vista à produção de juízos de valor pela comunidade educativa e aprovação pelo CP das estratégias de melhoria sugeridas pela comunidade educativa)</p>	<p>Estudo realizado entre outubro e fevereiro.</p>
<p>Estudo _ Auscultação /Averiguação sobre a implementação do Plano de Contingência. Divulgação do Relatório do Estudo à comunidade (Com vista à produção de juízos de valor pela comunidade educativa e aprovação pelo CP das estratégias de melhoria sugeridas pela comunidade educativa)</p>	<p>Estudo realizado entre outubro e fevereiro.</p>
<p>Recolha de Informação relativa aos Resultados Escolares.</p>	<p>No final de cada Período.</p>
<p>Divulgação do relatório de Autoavaliação</p>	<p>No final do ano letivo</p>
<p>Participação/Colaboração no grupo de trabalho denominado SUPERA qualidade, no âmbito da implementação de um sistema de controlo da avaliação interna da Escola, que faculte informação de suporte aos diferentes órgãos na definição de políticas e práticas educativas do Agrupamento e ainda promover o processo de alinhamento da Educação e Formação Profissional (EFP) da Escola com o Quadro de Referência Europeu de Garantia da Qualidade para a Educação e Formação Profissional - Quadro EQAVET (European Quality Assurance Reference Framework for Vocational Education and Training).</p>	<p>A partir do 1º Período.</p>
<p>Documento Análise dos Resultados por Disciplina_2017-2018/2018-2019/2019-2020 2º e 3º Ciclos / Secundário</p>	<p>2º Período</p>
<p>Documento Análise dos Resultados por Disciplina_ Metas Parciais</p>	<p>2º Período</p>
<p>Estudo _ Avaliação do Grau de Satisfação relativamente aos Serviços disponibilizados na Escola Básica e Secundária de Airães. Divulgação do Relatório do Estudo à comunidade (Com vista à produção de juízos de valor pela comunidade educativa e aprovação</p>	<p>Junho e Julho</p>

pelo CP das estratégias de melhoria sugeridas pela comunidade educativa)

7. Metodologia de trabalho e instrumentos utilizados

A metodologia de trabalho surgiu da pertinência e da importância no tratamento de dados para facilitar a análise dos documentos produzidos no âmbito da Autoavaliação do Agrupamento.

Nesse sentido foi importante a:

- Aplicação de questionários no Google Formulários;
- Análise de informação estatística relativa à escola, aos resultados escolares e aos resultados sociais;
- Análise documental.

8. Objeto da Autoavaliação/ estudos desenvolvidos pela equipa

- **Atualização do Projeto de Autoavaliação / Conceção do Plano de Ação_Cronograma do trabalho a desenvolver no ano letivo 2020/2021.**

No início do ano letivo foi feito por parte da equipa a atualização do Projeto e a planificação das ações a desenvolver ao longo do ano letivo. Definindo-se o Plano de Ação assim como o Cronograma do trabalho a desenvolver no ano letivo 2020/2021.

Este plano acabou por sofrer algumas alterações em prol das necessidades que emergiram no seio do Agrupamento. (Quadro II_página 6)

- **Inventário das Práticas de Avaliação/monitorização nos Domínios e respetivos Campos de Análise do Quadro Referencial.**

Da necessidade de reunir todas as práticas de avaliação/monitorização do Agrupamento, foi elaborado um documento onde constam todas estas práticas. Este documento tem por base o Quadro de referência da Inspeção Geral da Educação e Ciência estruturado nos quatro domínios: **Autoavaliação, Liderança e Gestão, Prestação do Serviço Educativo e Resultados**, abrangendo os campos de análise, explicitados por um conjunto de referentes e indicadores. Nesse sentido, e tendo em consideração esses domínios e os campos de análise definidos pela IGEC, pretende-se, com este documento, dar a conhecer as principais evidências dos procedimentos internos, identificando pontos fortes e áreas de melhoria e propondo as respetivas ações de melhoria. Este documento segue em ANEXO a este relatório, **“Quadro Referencial de Avaliação do Agrupamento”**.

- **Estudo - Autoavaliação do Agrupamento.**

Apurar o grau de satisfação da Comunidade Educativa relativamente ao Agrupamento.

Com este estudo, a equipa pretendeu fundamentalmente, fazer uma Autoavaliação do Agrupamento, bem como fazer a sua divulgação a toda a comunidade educativa, no sentido de apurar o grau de satisfação da mesma, quanto aos pontos fortes, pontos a melhorar e sugestões novas para o Agrupamento. No que diz respeito à recolha de dados, procedeu-se à elaboração, aplicação e análise de inquéritos de opinião e de satisfação, através da aplicação de um questionário em suporte informático (Google Formulários), com o envio do link para a comunidade educativa e o convite à participação (https://docs.google.com/forms/d/1UWKJm-ZOuD6IK4ULRko_epJIUXZlAxSe4mAt5KJRrtk/edit), sobre as diversas ações implementadas.

A recolha de informação efetuou-se através das respostas aos questionários, de forma anónima, tendo-se procedido da seguinte forma:

- na Escola Básica e Secundária de Airães, os Diretores de Turma preencheram o questionário com a participação dos alunos da sua Direção de Turma;
- nas Escolas do 1ºCiclo: Escola Básica n.º1 de Airães, Escola Básica de Vinha-Pedreira e Escola Básica de Cimo de Vila-Refontoura, foi pedido o preenchimento do questionário com a participação dos alunos do 3º e 4º anos;
- Representantes dos Encarregados de Educação de cada Turma;
- Entidades Externas representadas no Conselho Geral;
- Professores, Educadores, Assistentes Operacionais e Técnicos;
- Representantes do Gabinete de Psicologia.

Com este estudo foi possível fazer uma diagnose relativamente aos pontos fortes e pontos a melhorar, com o objetivo de fortalecer a qualidade a todos os níveis, bem como garantir a satisfação de toda a comunidade educativa.

Após a realização do relatório do estudo este foi dado a conhecer ao Diretor do Agrupamento, no Conselho Pedagógico, no Conselho Geral e a toda a comunidade educativa. De seguida foi elaborado um plano de melhoria que contou com a colaboração de diferentes intervenientes. Além dos elementos integrados na equipa de Autoavaliação, este processo contou com a colaboração da Direção e das coordenadoras de Departamento.

A base de trabalho deste estudo assim como a consulta dos vários documentos internos foi possível obter informações diversificadas, o que contribuiu para o preenchimento do documento Quadro Referencial de Avaliação do Agrupamento.

- **Recolha de Informação relativa aos Resultados Escolares.**

A equipa no âmbito da análise dos resultados continuou a fazer a compilação dos resultados da avaliação interna por período com a taxa de sucesso por ano de escolaridade, departamento, disciplina e turma para análise nos Departamentos curriculares.

- **Participação/Colaboração no grupo de trabalho denominado SUPERA qualidade, no âmbito da implementação de um sistema de controlo da avaliação interna da Escola,** que faculte informação de suporte aos diferentes órgãos na definição de políticas e práticas educativas do Agrupamento e ainda promover o processo de alinhamento da Educação e Formação Profissional (EFP) da Escola com o Quadro de referência Europeu de Garantia da Qualidade para a Educação e Formação Profissional - Quadro EQAVET (European Quality Assurance Reference Framework for Vocational Education and Training).

No âmbito do Selo EQAVET, a coordenadora da equipa fazendo parte integrante da equipa, participou em várias reuniões e no âmbito do projeto de Autoavaliação foram elaborados documentos estruturantes nomeadamente o Regimento do Supera qualidade, actualização do Regulamento interno, elaboração do documento com sinais de alerta e revisão de outros documentos importantes como: Documento Base, Relatório do Operador e Plano de Ação.

- **Documento Análise dos Resultados por Disciplina_2017-2018/2018-2019/2019-2020 2º e 3º Ciclos / Secundário**

Ao longo do 2º período foi elaborado um documento com os resultados do Sucesso por Disciplina desde o ano letivo 2017_2018, 2018_2019 e 2019_2020 com o intuito de se identificar sinais de alerta de insucesso escolar e com o intuito do estabelecimento de metas.

No sentido de potenciar o sucesso foi também elaborado um documento de análise de resultados por disciplina tendo por análise a percentagem de níveis 1,2,3,4 ou 5 atribuídos.

- **Estudo _ Avaliação do Grau de Satisfação relativamente aos Serviços disponibilizados na Escola Básica e Secundária de Airães. (Estudo ainda a decorrer)**

Com este estudo, já no final do ano letivo, a equipa pretendeu fundamentalmente, fazer uma Avaliação do Grau de Satisfação relativamente aos Serviços disponibilizados na Escola Básica e Secundária de Airães e nas Escolas do 1ºCiclo: Escola Básica n.º1 de Airães, Escola Básica de Vinha-Pedreira e Escola Básica de Cimo de Vila-Refontoura.

Para este estudo foram elaborados vários questionários tendo por base os respondentes. Para a Escola Básica e Secundária de Airães foram elaborados três questionários que foram encaminhados para:

- Educadores, Docentes e Assistentes Operacionais e Técnicos;

<https://docs.google.com/forms/d/1BuDzp15wLf6Jra2ayBFXeyhKJg2Sy0TisZCjT1ymOUI/edit>

- Alunos; <https://docs.google.com/forms/d/15CmoG9eDPwgZbBo30VrZXI9f5Zug2kx9V0djAgRw1iA/edit>

- Encarregados de Educação.

https://docs.google.com/forms/d/1A5G20R_0mvs_Ng4NoOi9HWgXzvuf1i3KGpsthj1oGXQ/edit

Nas Escolas do 1º Ciclo, foi elaborado um questionário para Encarregados de Educação e Alunos.

Escola Básica n.º1 de Airães

<https://docs.google.com/forms/d/1O7cCxFyQe3YrmjGahiWoXUaL0zhHnWr-Da9eqzYy3ml/edit>

Escola Básica de Cimo de Vila - Refontoura

<https://docs.google.com/forms/d/1xVwB8m48LaZWO464ZmRGqxZpLrHPpUO5VxmcP-3O-jA/edit>

Escola Básica de Vinha - Pedreira

<https://docs.google.com/forms/d/1753AULqZ8PtW9OSQ2Zbv5KSfA40AeH7HAVjRv38ysQg/edit>

A recolha de informação efetuou-se através das respostas aos questionários, de forma anónima.

Dado que os questionários estiveram disponíveis para resposta até ao dia 16 de julho, a equipa divulgou o Relatório Preliminar, sendo que no início do próximo ano letivo divulgará o relatório final.

▪ **Divulgação do relatório de Autoavaliação**

No final do ano letivo foi elaborado o relatório de atividades com a análise do trabalho e reflexão sobre o trabalho a ser desenvolvido no próximo ano letivo.

9. Análise das mudanças decorrentes da Autoavaliação do Agrupamento

O processo de Autoavaliação é anualmente alvo de discussão por parte da equipa, que define a agenda de trabalhos para o ano, tendo em consideração não só as áreas de melhoria identificadas e as ações de melhoria propostas, mas também o estabelecimento de metodologias a adotar para a recolha de dados.

No processo de Autoavaliação procura-se que nos diferentes domínios de avaliação – Liderança e Gestão, Prestação do Serviço Educativo e Resultados – se tenha sempre em atenção a centralidade do processo de ensino aprendizagem, procurando assim, evidenciar pontos fortes, pontos fracos, oportunidades e constrangimentos no desenvolvimento deste mesmo processo.

No final do presente ano letivo, a equipa de Autoavaliação, foi unânime em considerar que o Projeto está mais estruturado e consistente. A comunidade educativa teve uma participação ativa e responsável, o que evidenciou um maior reconhecimento da importância do processo de Autoavaliação.

10. Reflexão Final

A autoavaliação levada a cabo numa instituição escolar, tem como objectivo primordial a aprendizagem dos alunos, o seu bem estar e as condições ideais para alcançar o sucesso. É com este propósito e motivação que a equipa no próximo ano letivo continuará a desenvolver o seu trabalho, dado que uma parte substancial do trabalho dos alunos depende da organização, dos meios, da intervenção coordenada e do clima da instituição onde é realizado.

Airães, 15 de Julho de 2021

A Coordenadora do Projeto de Autoavaliação
Diana Raquel Oliveira de Abreu